

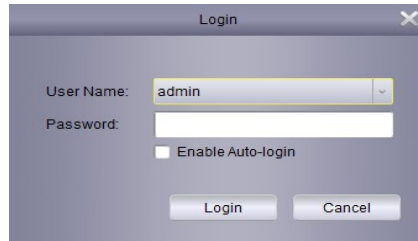
# Manuale utilizzo software CMS

Dopo avere installato il software sul PC

Cliccare su icona

## **SURVEILLANCENT CLIENT**

Cliccare su Login per aprire il programma



## **ACCOUNT ID**

Di default sul software è presente l'account admin senza password, per aggiungere la password

Cliccare su icona Account Management dopo cliccare su admin si apre una schermata dove inserire la password > confermare e dopo cliccare su Save. la password deve essere composta da un minimo di 6 caratteri

## **Aggiungere nuovi ID**

Cliccare su Account Management dopo

Cliccare su +ADD

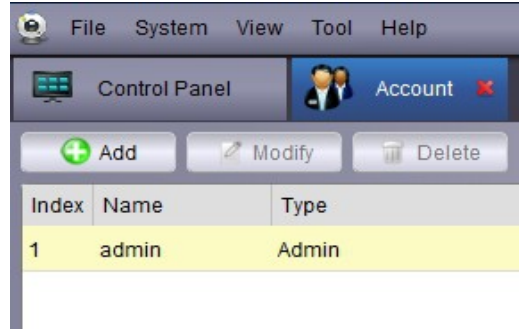
Si apre una schermata (ADD User)

User name : inserire un nome

Password : inserire una password e

Confermarla su Confirm

( password minimo 6 caratteri )



Index	Name	Type
1	admin	Admin

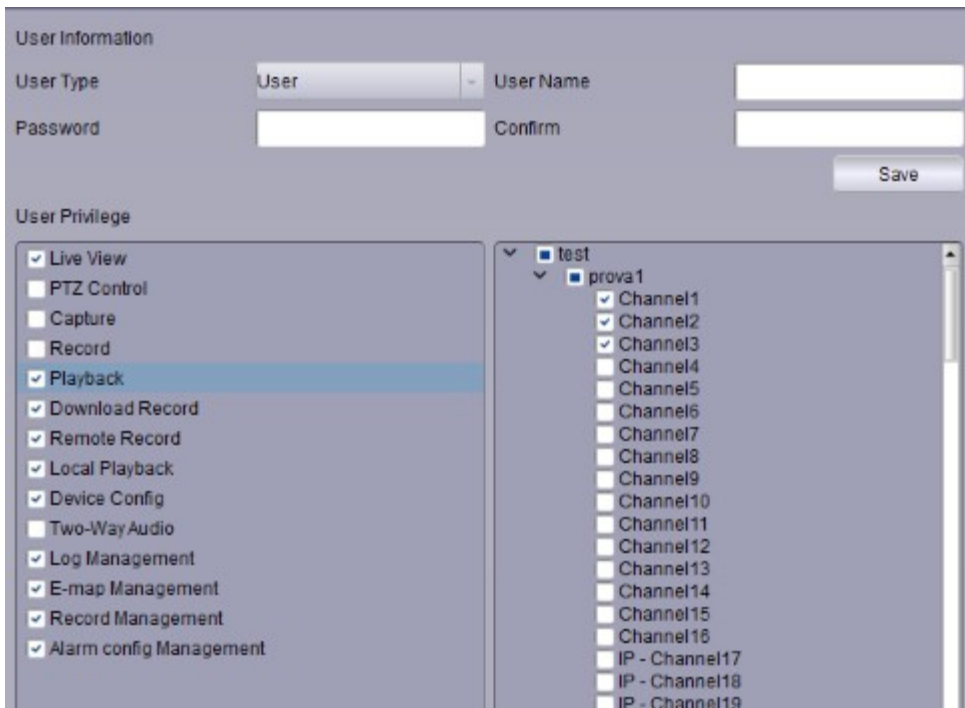


Diritti da abilitare su Utente ID

Per prima cosa scegliere il dispositivo (spuntare su nome dispositivo)

Su ogni dispositivo è possibile scegliere quali funzioni abilitare al nuovo Utente ID

ES: visualizzazione live dispositivo prova1 è possibile abilitare la visione solo delle telecamere selezionate 1,2,3



User Information

User Type: User | User Name: [ ] | Password: [ ] | Confirm: [ ] | Save

User Privilege

- Live View
- PTZ Control
- Capture
- Record
- Playback
- Download Record
- Remote Record
- Local Playback
- Device Config
- Two-Way Audio
- Log Management
- E-map Management
- Record Management
- Alarm config Management

test

- prova1
  - Channel1
  - Channel2
  - Channel3
  - Channel4
  - Channel5
  - Channel6
  - Channel7
  - Channel8
  - Channel9
  - Channel10
  - Channel11
  - Channel12
  - Channel13
  - Channel14
  - Channel15
  - Channel16
  - IP - Channel17
  - IP - Channel18
  - IP - Channel19

Aggiungere gruppi e utenti cliccare su  
**GROUP DEVICE MANAGEMENT**



Cliccare su ADD GROUP si aprirà una finestra dove inserire un nome a piacere cliccare su Yes per confermare

Aggiungere apparati , ci sono 2 possibilità **Add Device** e **Add Device online**

### Add Device

Si apre una finestra dove inserire i vari parametri

**Device name** : inserire un nome al dispositivo  
IP / ID

**IP** : inserire indirizzo ip del dvr per il  
Collegamento su rete LAN locale es: 192.168.1.15

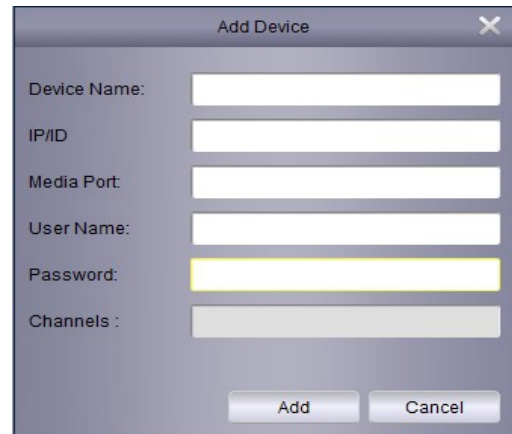
Oppure inserire l' indirizzo IP pubblico del  
Modem per collegamento remoto WAN

**ID** : inserire numero seriale dell' apparato  
Per utilizzare la connessione P2P su Cloud

**Media Port** : la media port di default è 9000

**User Name** : inserire admin oppure altri id  
Se sono stati aggiunti sull' apparato

**Password** : di default non ci sono password  
Altrimenti inserire quella relativa all' apparato



### Add device online

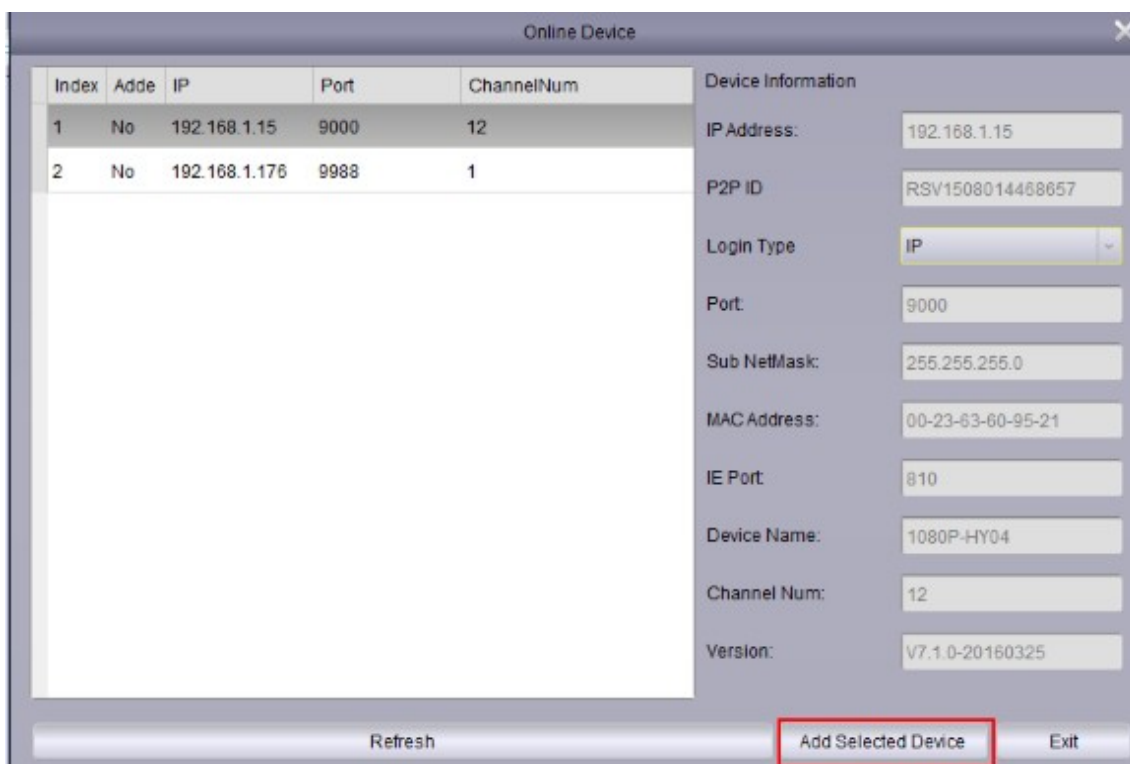
Cliccando su adda device online il software effettua una ricerca sulla rete LAN

Si visualizzeranno tutti i dispositivi ( DVR , NVR , IP Camera ) presenti sulla rete LAN

Cliccare su un dispositivo , scegliere su Login Type se utilizzare indirizzo IP o ID P2P

Dopo cliccare su **ADD SELECT DEVICE**

si apre una finestra dove inserire Nome , Id e password



Index	Adde	IP	Port	ChannelNum
1	No	192.168.1.15	9000	12
2	No	192.168.1.176	9988	1

Device Information

IP Address: 192.168.1.15

P2P ID: RSV1508014468657

Login Type: IP

Port: 9000

Sub NetMask: 255.255.255.0

MAC Address: 00-23-63-60-95-21

IE Port: 810

Device Name: 1080P-HY04

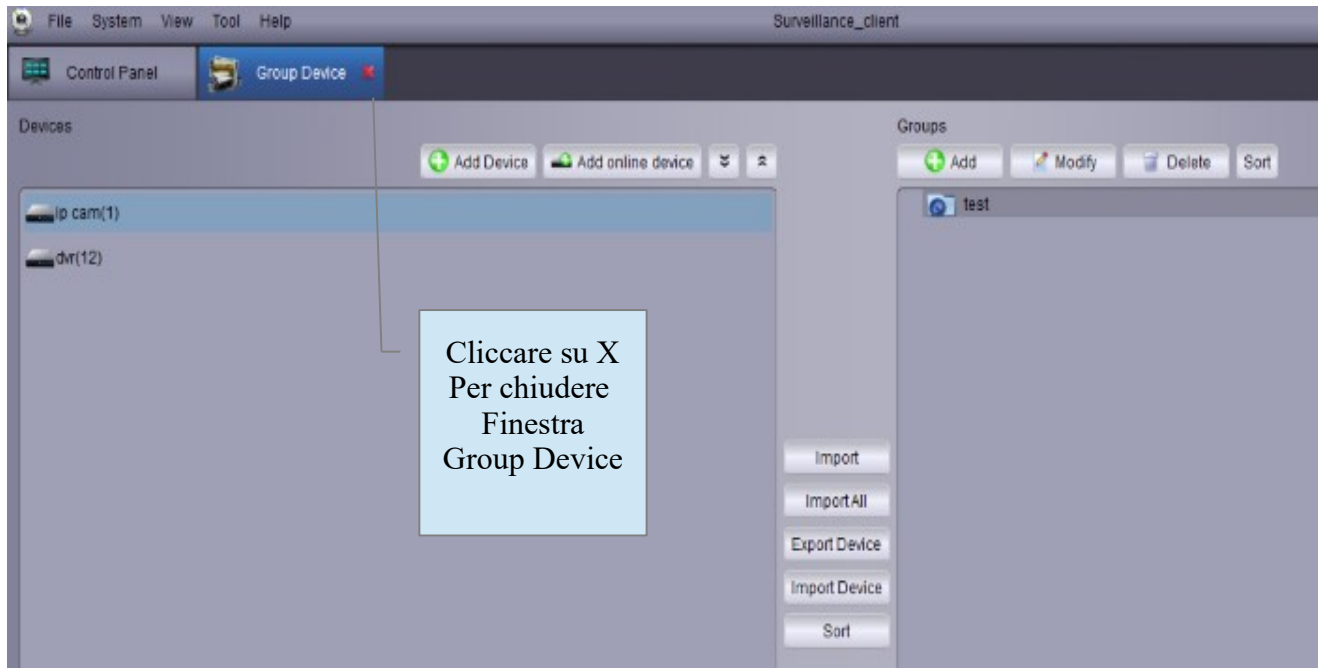
Channel Num: 12

Version: V7.1.0-20160325

Refresh Add Selected Device Exit

## Importare un dispositivo sul Gruppo

Cliccare su un dispositivo e dopo su Import per aggiungere un dispositivo al Gruppo



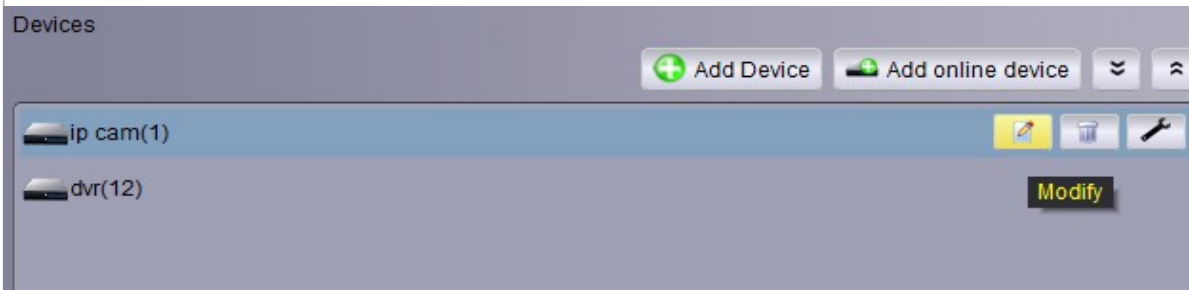
## Modifiche cancellazione dispositivi

Cliccando su un dispositivo si visualizzano sulla destra 3 icone

Modifica : è possibile modificare Nome , Indirizzo , Porta , ID e password

Cancellare dispositivo : cliccando su icona centrale ( cestino ) per cancellare dispositivo confermare cliccando su YES

Configurazione remota : Cliccando su icona di destra ( chiave ) è possibile accedere direttamente Alla configurazione del dispositivo ( DVR , NVR , IP Camera )



## Visualizzazione Live

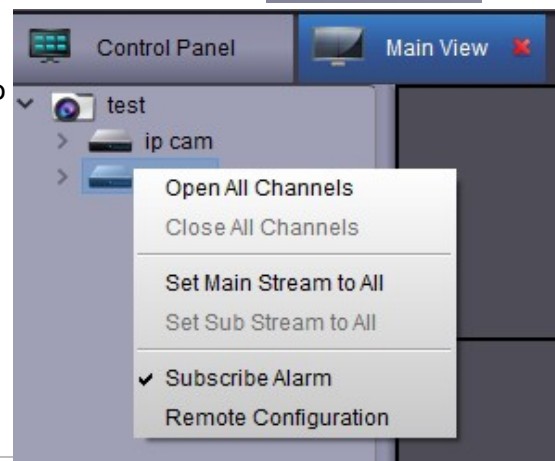
### Cliccare su Main View

Cliccare sul gruppo per aprire la lista dispositivi presenti sul gruppo

Cliccare con tasto destro sul dispositivo e dopo su Open All Channels per visualizzare le immagini di tutte le telecamere Connesse al Dvr o Nvr

Cliccare su Close All Channels per scollegarsi Di default la connessione avviene su stream secondario ( Sub Stream ) questo è consigliato quando si effettua Una connessione da remoto ( WAN )

Se si effettua una connessione su rete LAN è possibile scegliere la visualizzazione su Stream Primario ( cliccando su Set Main Stream )

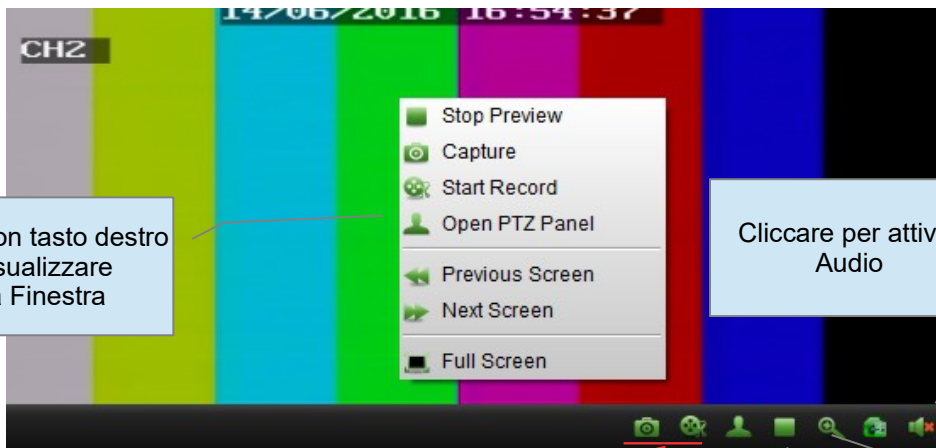
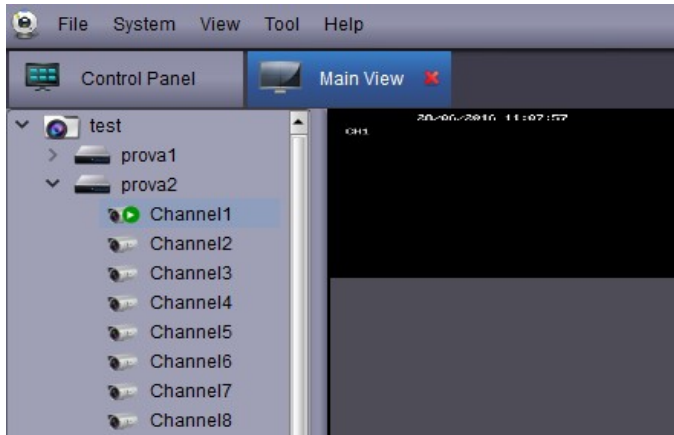


## Visualizzazione Live singolo canale

Cliccando sul dispositivo desiderato sotto si visualizza la lista delle telecamere è possibile visualizzare una singola telecamera oppure scegliere le telecamere da visualizzare cliccando sopra alla telecamera desiderata

Per ogni telecamera è possibile scegliere in modo indipendente se visualizzare Stream primario o secondario, fare clic con tasto destro sulla telecamera desiderata e scegliere tra Set Main Stream o Set Sub Stream

Cliccare su Close All Channels per scollegarsi



Cliccare con tasto destro  
Per visualizzare  
Questa Finestra

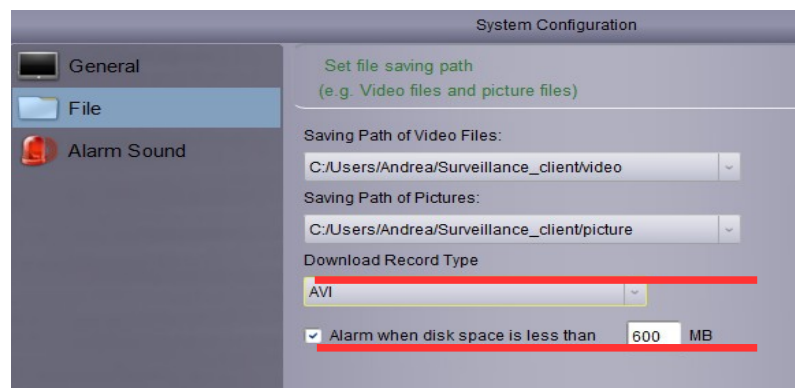
Cliccare per attivare  
Audio

**Tasti Foto e Rec.**  
Cliccando su foto viene  
Salvata una foto  
Cliccando su REC  
Si avvia la registrazione  
Locale  
Cliccare ancora per  
fermare la  
registrazione

Cliccando su questo  
Tasto si chiude la  
Visualizzazione  
Del canale

**Digital Zoom**  
Cliccare per attivare  
Zoom digitale  
Tramite il mouse  
Evidenziare l' area da  
Ingrandire  
Cliccare ancora per  
Disattivare lo zoom

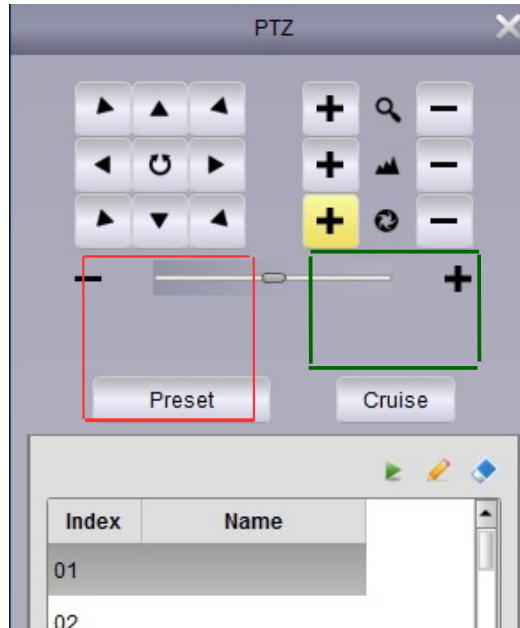
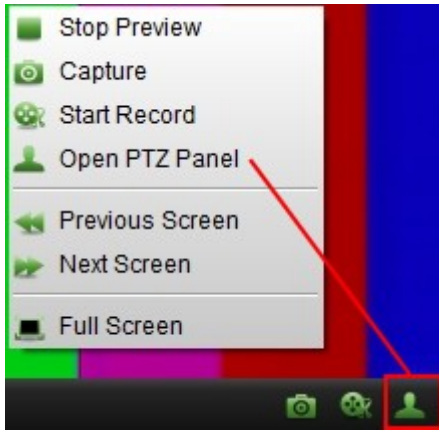
Salvaggio Registrazioni, Foto, Download  
Di default viene creata una cartella  
Surveillance\_client su C:/Utenti...  
Modifica destinazione cartelle  
Cliccare su System > System configuration  
Dopo cliccare su File  
Visualizzerete la finestra qui a fianco  
Scegliere dove salvare le cartelle per le  
Registrazioni e Foto.  
Le registrazioni di default sono salvate in  
Formato AVI



## Controllo PTZ

Ci sono 2 possibilità per aprire il pannello controllo PTZ cliccare con tasto destro sopra alla telecamera desiderata e dopo clicca su Open PTZ Panel oppure cliccare sul simbolo evidenziato in rosso, si aprirà una finestra dove sono presenti i vari comandi

Per le telecamere PTZ che funzionano tramite RS 485 è possibile salvare e richiamare i Preset. Muovere la telecamera destra / sinistra – su / giù tramite i tasti evidenziati in rosso. Controllare Zoom e Fuoco tramite tasti evidenziati in verde



## Controllo telecamere con sistema UTC tramite cavo coassiale

Tramite i tasti evidenziati in rosso è possibile controllare le telecamere con ottica motorizzata. Utilizzando i tasti su / giù – destra / sinistra.

Controllo Menù OSD telecamere

Cliccando sul tasto Iris + (evidenziato in giallo) è possibile accedere al menù della telecamera.

Tramite i tasti su / giù – destra / sinistra è possibile spostarsi e modificare i parametri.

Per confermare utilizzare il tasto Iris +.



## Controllo Telecamere Bullet PTZ con sistema UTC tramite cavo coassiale

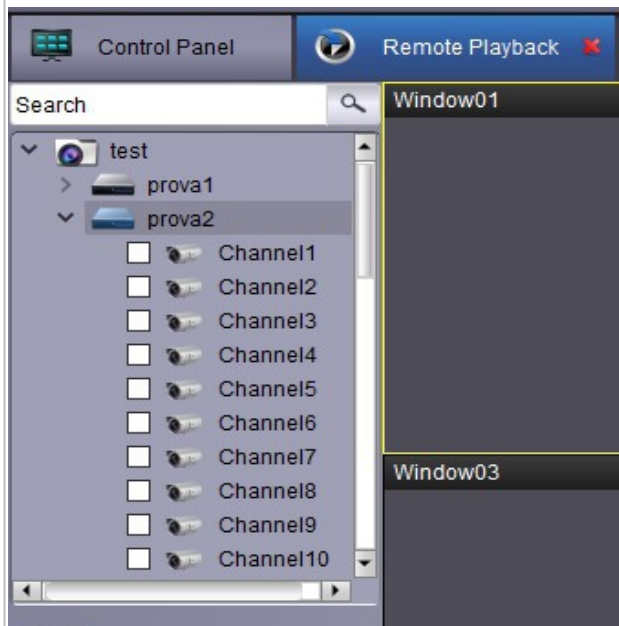
Muovere la telecamera destra / sinistra – su / giù tramite i tasti evidenziati in rosso.

Controllare Zoom e Fuoco tramite tasti evidenziati in verde.

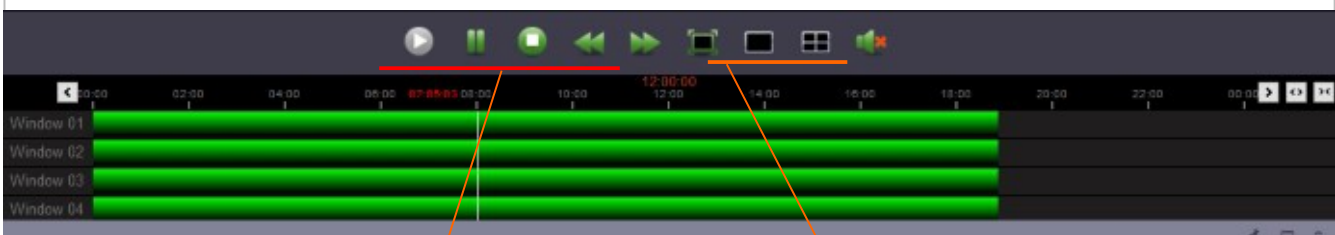


## Playback remoto

Cliccare su icona Remote Playback



Scegliere il dispositivo cliccando 2 volte per aprire la griglia delle telecamere  
Spuntare le telecamere dove effettuare il playback (massimo 4 telecamere)  
Spuntare Synchronous Playback per effettuare il playback delle 4 telecamere in modo sincronizzato  
Se non  
Cliccare sul giorno desiderato, quelli con la spunta arancione sono i giorni dove è presente la registrazione dopo cliccare su Search, visualizzerete sulla destra la schermata con la barra 00.00 / 24.00 dove è possibile scegliere ora e minuti



Tasti PLAYBACK  
Play  
Pausa  
Stop  
Avanti Indietro

Tasti visualizzazione  
Visione a schermo pieno  
Visione singola telecamera  
Visione quadrivisa  
4 telecamere

## Ricerca playback

Cliccando su File Type è possibile scegliere il tipo di ricerca

Continuos : ricerca registrazione su registrazione continua 24 ore

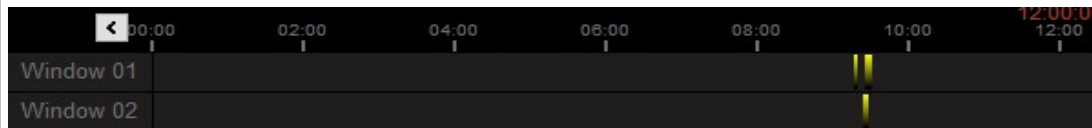
A+M : ricerca registrazioni su allarme o evento motion

Motion : ricerca registrazioni su evento motion

Alarm : ricerca registrazioni su allarme

ALL : ricerca tutte le modalità di registrazione

Es: se si effettua una ricerca su registrazioni Motion sulla barra 00.00 / 24.00 visualizzeremo solo eventi motion con la barra oraria di colore giallo



Funzioni disponibili su ogni singola telecamera durante il Playback



### Digital Zoom

Cliccare per attivare  
Zoom digitale  
Tramite il mouse  
Evidenziare l' area da  
Ingrandire  
Cliccare ancora per  
Disattivare lo zoom

### Tasti Foto e Rec. Durante il playback

Cliccando su foto viene  
Salvata una foto  
Cliccando su REC  
Si avvia la registrazione  
Locale  
Cliccare ancora per  
fermare la  
registrazione

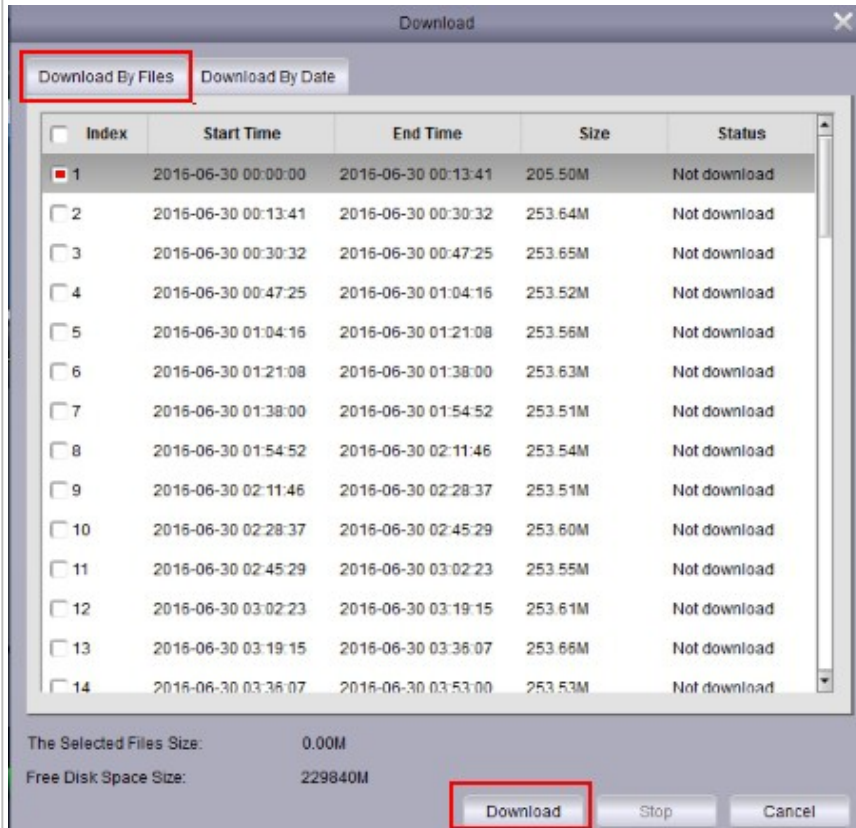
Cliccare per attivare  
Audio

Cliccare per effettuare  
DOWNLOAD

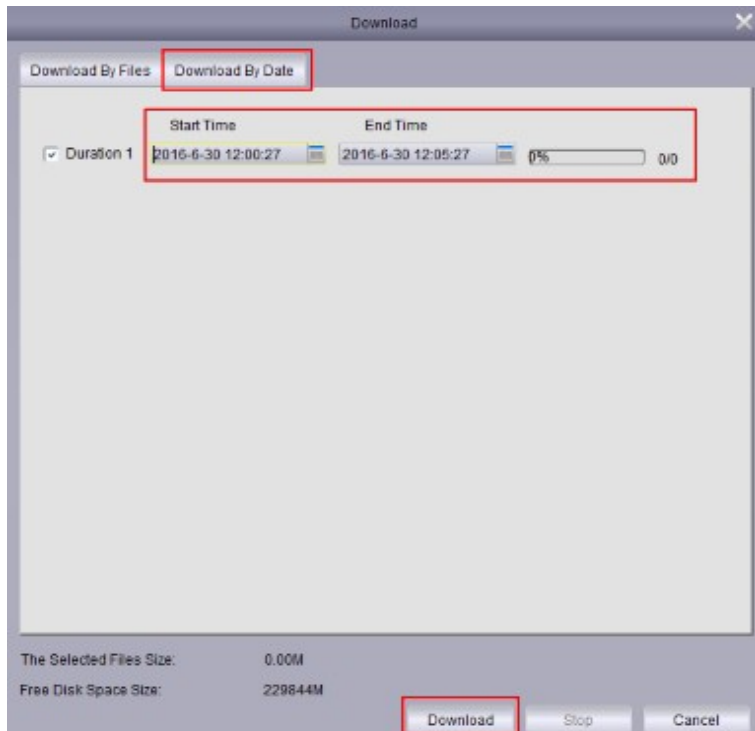
## DOWNLOAD

Cliccando su download si apre un finestra dove è possibile scegliere la modalità del download

Download by Files : in questa modalità vengono mostrati una serie di file con orari predefiniti spuntare il file desiderato e dopo cliccare su Download



Download By Date : in questa modalità è possibile scegliere data , ora minuto e secondo di inizio e fine della registrazione che intendiamo scaricare e dopo cliccare su Download



Salvataggio Download Di default viene creata una cartella Surveillance\_client su C:/Utenti...

Modifica destinazione cartella

Cliccare su System > System configuration dopo su File > Saving Path of Video Files scegliere altra destinazione dove salvare la cartella



## GESTIONE RICERCA FILE , REGISTRAZIONI , FOTO

Cliccare su File Management

Scegliere il dispositivo dopo selezionare Picture per effettuare una Ricerca delle foto effettuate manualmente oppure su evento ecc.

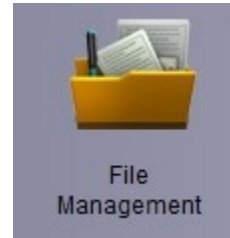
Oppure su Video per effettuare una ricerca di file scaricati dal Download oppure registrazioni effettuate manualmente

Scegliere data , ora , minuto inizio e fine ( Start Time / End Time )

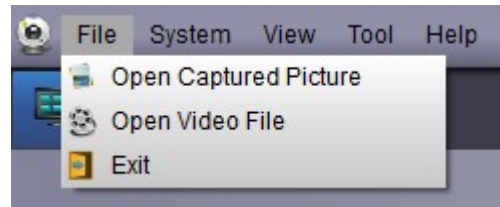
Cliccare su Search per effettuare la ricerca

Dopo avere effettuato la ricerca si visualizzeranno delle icone come foto sotto

Cliccare su singola immagine per visualizzare una foto o per visionare il playback

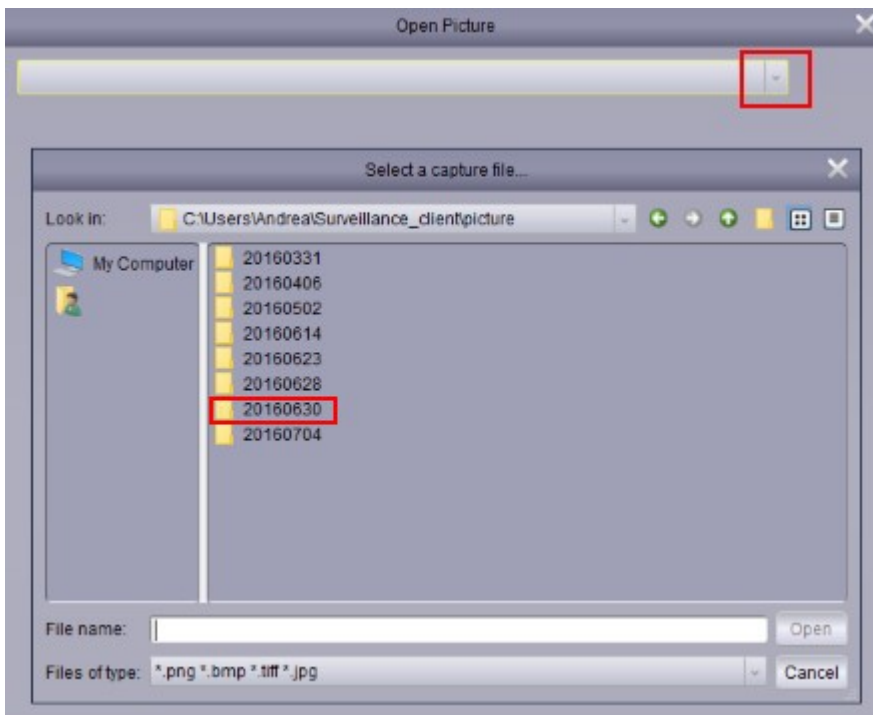


Altro modo di ricercare file cliccare su File >  
Open Captured Picture per ricercare foto  
Open Video File per ricercare video



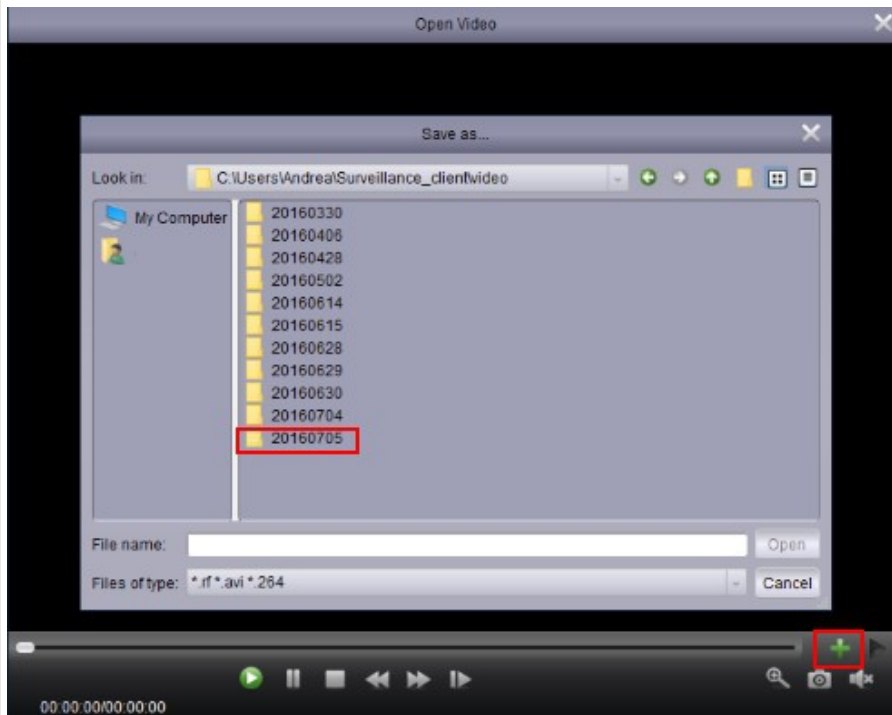
## Ricerca cartelle FOTO

Cliccare su tasto evidenziato in rosso per aprire la lista delle cartelle dove sono presenti  
Le foto salvate in Jpeg , cliccare su una cartella per visualizzare le foto



## Ricerca cartelle VIDEO

Cliccare su tasto + evidenziato in rosso per aprire la lista delle cartelle dove sono presenti i file video , cliccare su una singola cartella per visualizzare i video



## Impostazioni Allarme per DVR , NVR e Telecamere IP

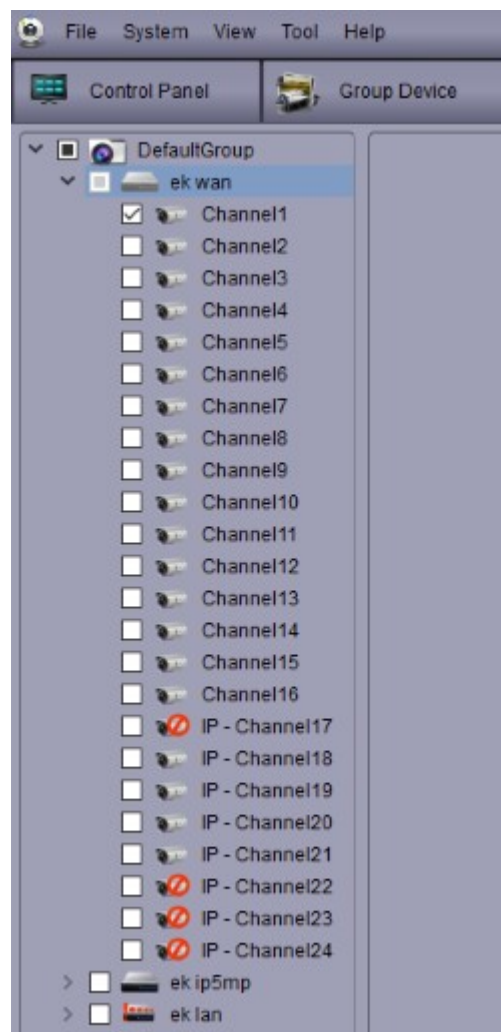
Cliccare su icona Alarm config



Cliccando sul dispositivo desiderato sotto si visualizza la lista delle telecamere , è possibile scegliere da quale telecamera ricevere notifiche di allarme , nel caso di una telecamera IP visualizzerete solo 1 canale. Dopo avere scelto il tipo di allarme cliccare su SAVE la Prima configurazione viene salvata come Strategy0 è possibile salvare altre configurazioni di allarme , cliccare su New visualizzerete Strategy1

Per ricevere le notifiche sul PC è sufficiente aprire il Software CMS , non è necessario collegarsi all' apparato da cui vogliamo ricevere le notifiche

Salvaggio Registratori , Foto  
Di default viene creata una cartella Surveillance\_client su <C:/Utenti..> nel vostro PC



## Impostazione tipo di allarme

È possibile ricevere notifiche di allarme a seguito di Evento Motion , Perdita Video ( Video loss ) e da I/O Ingresso Allarme ( sensori di vario genere collegati su ingresso allarme di DVR , NVR e Telecamere IP )

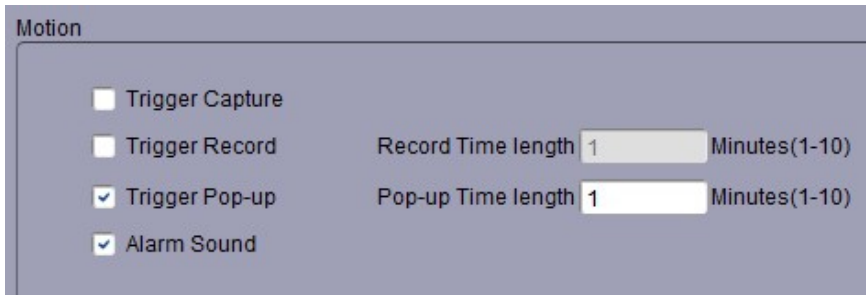
### Motion

Trigger Capture : a seguito di un evento motion viene salvata una foto

Trigger Record : a seguito di un evento motion è possibile salvare una registrazione da 1 a 10 minuti

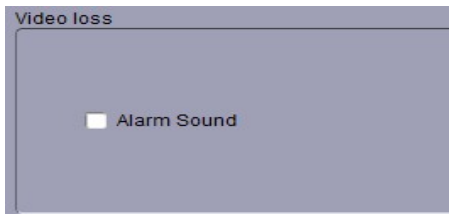
Trigger Pop-up : a seguito di un evento motion è possibile visualizzare la telecamera da cui è avvenuto l' evento , è possibile impostare la durata del Pop-up da 1 a 10 minuti

Alarm Sound : a seguito di un evento motion è possibile avere un avviso sonoro dal vostro PC



### Perdita video ( video loss )

Alarm Sound : a seguito di una perdita del segnale video è possibile avere un avviso sonoro dal vostro PC



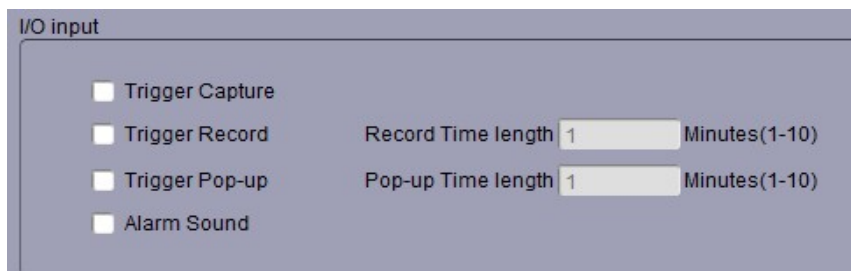
### I/O Alarm

Trigger Capture : a seguito di un evento allarme viene salvata una foto

Trigger Record : a seguito di un evento allarme è possibile salvare una registrazione da 1 a 10 minuti

Trigger Pop-up : a seguito di un evento allarme è possibile visualizzare la telecamera da cui è avvenuto l' evento , è possibile impostare la durata del Pop-up da 1 a 10 minuti

Alarm Sound : a seguito di un evento allarme è possibile avere un avviso sonoro dal vostro PC



Pop-up

